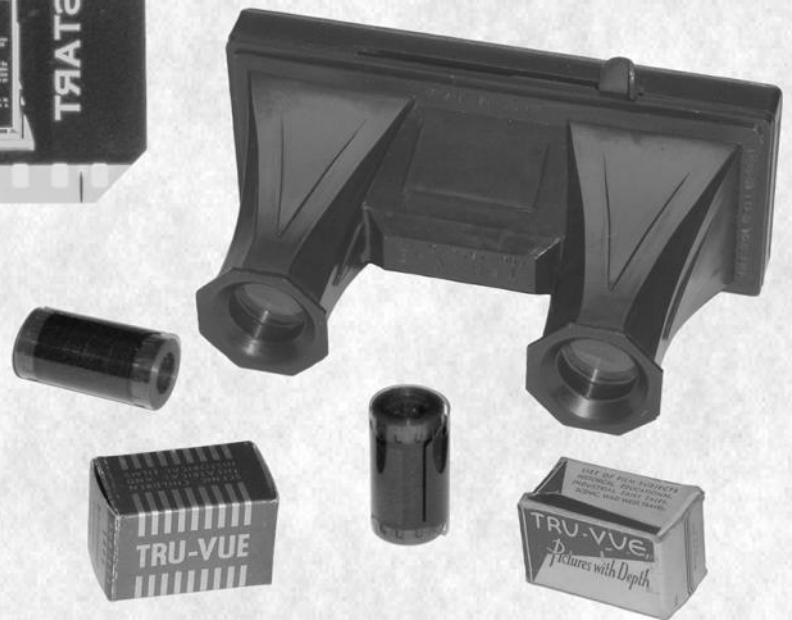


# Stereo-Photographica

## Das Tru-Vue-System



Anfang der 1930er Jahre wurde Tru-Vue in den USA als Tochtergesellschaft der Rock Island Bridge and Iron Works in Rock Island, Illinois gegründet.

Der Erfinder, Joshua H. Bennett, beantragte am 19. Juni 1933 den Schutz des Tru-Vue-Stereoskops, welcher ihm am 29. August desselben Jahres für eine Zeit von sieben Jahren erteilt wurde. Beim Tru-Vue-Stereoskop wird der Film wagerecht mittels eines unten am Gehäuse befindlichen Hebel transportiert. Auf einem Film sind 14 Stereobildpaare im Format 19 x 22 Millimeter untergebracht. Hinzu kommt am Filmanfang ein Textdia mit einigen Erklärungen zum Motiv des Films und am Schluß ein Bildpaar, welches das Filmende anzeigt.



Zuerst befanden sich die Filme in einer rot-weißen Schachtel mit dem Aufdruck "Tru-Vue - Pictures with Depth" und später in rot-silbernen Schachteln mit einem Tru-Vue-Schriftzug. Ab 1950 wurden "Stereochromes" in knallig bunten gelb-rot-blauen Schachteln verkauft. Als im Jahre 1938 die Firma Sawyer's das View-Master-System heraus brachte, war dies das Ende von Tru-Vue.

Da Tru-Vue die Rechte an 3D-Comic-Zeichnungen besaß, kaufte 1951 Sawyer's die Firma Tru-Vue auf.

Weitergehende Informationen finden Sie auf der Homepage unseres Mitgliedes Alexander Klein:  
<http://www.stereoscopy.com/tru-vue/truvue-geschichte.html>